

DOLOMITE DLX



Manuale d'uso e manutenzione per apparecchiatura ad osmosi inversa per uso domestico per il trattamento di acque potabili secondo il DM 443/90 art. 4.3. del Ministero della Salute.

questa pagina è stata lasciata volontariamente bianca



Made of Bayblend® by



Bayer MaterialScience

**LINNOVATIVO DEPURATORE PRODOTTO CON
POLIMERO BAYBLEND by BAYER MATERIALSCIENCE**

DOLOMITE DLX è il futuro della filtrazione!

Vi ringraziamo per l'utilizzo di DOLOMITE DLX.

Il primo elettrodomestico al mondo che non ha imballaggio e che non produce rifiuto, perchè noi di Aquabio, "prima di pensare al profitto, abbiamo pensato al profitto dell'ambiente".

Il contenitore è realizzato infatti con polimero Bayblend® di BAYER MaterialScience.

DOLOMITE DLX è un sistema di affinaggio basato sul principio dell'osmosi inversa dalle dimensioni ridotte ma con prestazioni tecnologiche all'avanguardia.

Si può posizionare nel sottolavello e collegato ad un pratico rubinetto fornirà acqua depurata e affinata così da soddisfare il fabbisogno giornaliero di acqua in famiglia.

*dalla tecnologia italiana,
più sicurezza per la moderna alimentazione.*



1 - INTRODUZIONE

Questo manuale ha lo scopo di fornire all'utilizzatore tutte le informazioni necessarie affinché, oltre ad un adeguato utilizzo della macchina, sia in grado di gestire la stessa nel modo più autonomo e sicuro possibile. Esso comprende informazioni inerenti il funzionamento e gli interventi di ordinaria manutenzione.

Fare attenzione ai simboli che saranno presenti nel manuale.



divieto



avvertimento generico



intervento manuale

- Il manuale in oggetto è rivolto sia agli utilizzatori che ai tecnici abilitati alla manutenzione della macchina.

Prima di effettuare qualsiasi operazione su DOLOMITE DLX, sia gli utilizzatori che gli installatori che i tecnici qualificati devono leggere attentamente le istruzioni contenute in questo manuale.

Gli utilizzatori possono eseguire esclusivamente le operazioni indicate in questo manuale e non devono eseguire operazioni riservate ai manutentori o ai tecnici qualificati.

- Il manuale di istruzioni fa parte integrante di DOLOMITE DLX per cui deve essere conservato nelle immediate vicinanze, dentro un apposito contenitore e, soprattutto, al riparo da liquidi e quant'altro ne possa compromettere lo stato di leggibilità.

2 - CARATTERISTICHE

• 2.a. USO DELL'ELETTRODOMESTICO

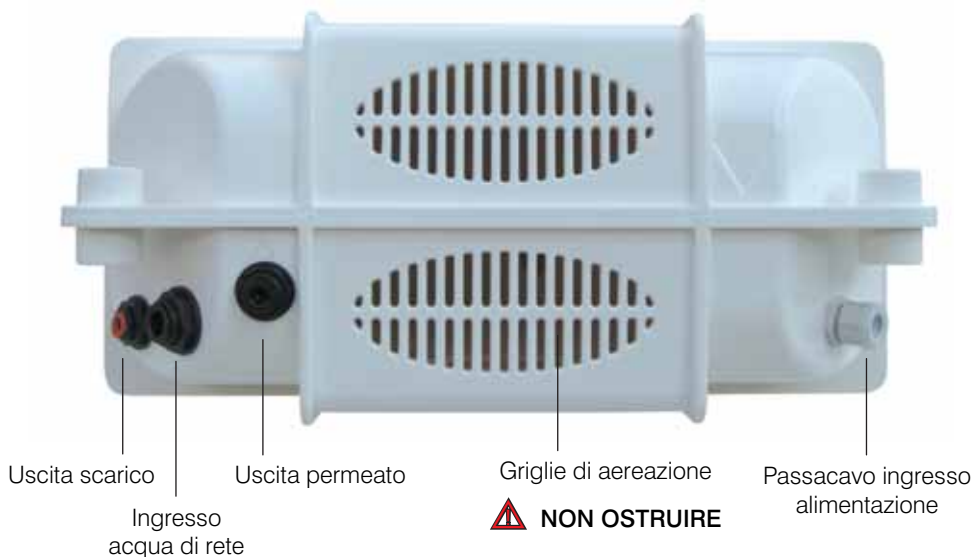
DOLOMITE DLX è un elettrodomestico destinato al trattamento dell'acqua potabile in grado di modificarne le caratteristiche organolettiche e chimiche, ridurre il contenuto salino garantendo allo stesso tempo la sicurezza batteriologica. Inoltre, può preservare l'acqua da eventuali inconvenienti che si possono verificare a valle degli acquedotti, come per esempio infiltrazioni per lavori di rete o rotture, anche da conseguenze derivanti dalla conservazione dell'acqua in vasche di decantazione. DOLOMITE DLX può essere installato sia nelle abitazioni sia in ambienti dove si svolgono attività lavorative.



DOLOMITE DLX non è un potabilizzatore.
È ASSOLUTAMENTE VIETATO utilizzare **DOLOMITE DLX** per la potabilizzazione di acque originariamente non potabili.

• 2.b. DESCRIZIONE DELL'ELETTRODOMESTICO

DOLOMITE DLX mostra esternamente nella parte posteriore tre collegamenti idraulici rispettivamente per l'entrata dell'acqua da trattare, l'uscita del permeato collegato al rubinetto di prelievo e per l'uscita del concentrato collegato alla staffa di scarico. Nella parte posteriore, sul lato opposto, è presente il passacavo per l'ingresso di alimentazione. Al suo interno è presente la valvola per la regolazione del permeato.



• 2.c. FUNZIONAMENTO DELL'ELETTRODOMESTICO

Dalla presa idrica, l'acqua attraversa il sistema di prefiltrazione esterna (ove prevista), ed intercetta quindi l'elettrovalvola di ingresso acqua, posta sul lato posteriore della macchina (attacco rete idrica).

Dopo l'elettrovalvola, l'acqua, con una derivazione a T, si dirige verso il pressostato di minima e la valvola di miscelazione. L'acqua destinata al trattamento a osmosi inversa, prima di giungere alla pompa, passa attraverso il sistema di filtrazione interna (ove previsto).

La prefiltrazione di eventuali sedimenti e del cloro serve a trattenere le impurità solide che potrebbero danneggiare l'elettrovalvola, la pompa o la membrana. I prefiltri con carboni attivi permettono, senza compromettere le proprietà minerali dell'acqua, di eliminare lo sgradevole sapore di cloro e sono in grado di adsorbire eventuali microinquinanti organici presenti in tracce, vari composti chimici organici e inorganici (come per esempio i composti del cloro), il cloro residuo usato per la disinfezione dell'acqua, gli aloformi, gli antiparassitari, i tensioattivi.

L'acqua spinta dalla pompa entra ad alta pressione nei vessel che contengono le membrane.

La fase di osmosi inversa è l'ultimo e più importante processo che avviene all'interno della macchina. La membrana è di tipo selettivo a spirale avvolta.

L'acqua permea attraverso un film e seguendo i canali di raccolta, converge nel tubo centrale della membrana su cui il film, in vari strati, è avvolto. Dal tubo centrale, il permeato convoglia direttamente al rubinetto di prelievo. L'acqua e le sostanze reiettate che non vengono permeate formano il concentrato/scarico.

Il concentrato viene utilizzato anche per il lavaggio in continuo della membrana ed è collegato direttamente allo scarico tramite una apposita staffa.

La valvola di miscelazione, installata all'interno della macchina, permette di variare opportunamente la salinità e la durezza dell'acqua prodotta. Tale dispositivo dovrà essere tarato in fase di installazione.

DOLOMITE DLX permette all'acqua trattata di conservare circa il 10 - 15% medio della salinità originale.



La percentuale dei sali disciolti e degli altri elementi reiettati è influenzata dalla qualità dell'acqua, dalla temperatura, dalla pressione e dalla totalità di sali disciolti ed è diversa a seconda dei tipi di sali o elementi.



Il trattamento di acque particolarmente torbide o con molte impurità può provocare l'intasamento dei prefiltri e/o membrane con la conseguente perdita di portata dell'acqua.



Questo elettrodomestico deve essere sottoposto a manutenzione periodica per far sì che l'acqua, da esso erogata, mantenga le sue caratteristiche di potabilità.



Non possono essere trattate acque reflue, acque di mare o comunque acque in condizioni chimiche, fisiche e batteriologiche tali da non rientrare nelle possibilità pratiche di trattamento attraverso Osmosi Inversa (reflui industriali o di lavorazioni chimiche).

• 2.d. CARATTERISTICHE TECNICHE

DOLOMITE-DLX

Altezza:	165 mm.
Profondità:	470 mm.
Larghezza:	365 mm.
Modello membrana	NF90-3012
Acqua da trattare:	batteriolologicamente pura
Reiezione al NaCl	90% +/- 2%
Reiezione MgSO4	96%
Portata oraria:	90 l/h
Pressione max. di esercizio	20 bar
Recupero scarto	10 – 20 %
Scarto minimo	3* produzione
PH	da 4 a 11
Temperatura acqua alimento	da 4 a 40° C
Tolleranza al cloro	0
Massima torbidità consentita	1 NTU

ABBATTIMENTO PRINCIPALI INQUINANTI *

Arsenico (As)	+/- 99%
Cromo (Cr)	+/- 87%
Nitrati	+/- 91%
Bario (Ba)	+/- 99%
Fluoro (F)	+/- 97%
Batteri	+/- 100%
Cadmio (Cd)	+/- 99%
Mercurio	+/- 97%
Solventi clorurati	+/- 99%
Piombo (Pb)	+/- 99%
Torbidità	100%
Pesticidi	+/- 99%

*Nelle condizioni di test standard

Tensione:	230V; 50Hz
Assorbimento:	0,5A - 150W
Fusibile di protezione:	F5A

Accessori in dotazione: (cod. AQ-REGMINIH2O) n.1 regolatore di pressione per acqua 1/2" x 1/2"
 (cod. AQ-MICROFILL) n.1 modulo di affinaggio per l'eliminazione del sapore di cloro
 (cod. AQ 2610-CR) n.1 rubinetto monovia

Optional: (cod. AQ 2680-CR) n.1 rubinetto tre vie



cod. AQ-REGMINIH2O




cod. AQ-MICROFILL



cod. AQ 2610-CR



cod. AQ 2680-CR (optional)

 L'utilizzo dell'elettrodomestico al di fuori di quanto sopra indicato e secondo specifiche differenti rispetto a quelle presenti nella precedente tabella è considerato USO IMPROPRIO. Il costruttore non può essere considerato responsabile di eventuali danni causati dall'uso improprio dell'attrezzatura, dalla non osservanza di quanto indicato in questo manuale, da interventi di riparazione non eseguiti da personale professionalmente qualificato o derivanti da modifiche o che alterino il funzionamento originale dell'apparecchio.


3 - INSTALLAZIONE


L'installazione di DOLOMITE DLX deve essere eseguita in un luogo fresco, asciutto e ben areato.

L'installazione di DOLOMITE DLX deve essere effettuata da personale specializzato ed eseguita a norma di legge, deve prevedere la presenza di un rubinetto a monte (per escludere l'apparecchiatura dall'impianto idrico in caso di interventi di manutenzione), di una valvola di non ritorno, punti di prelievo dell'acqua a monte ed a valle dell'apparecchiatura e una presa di corrente. Evitare di sottoporre la macchina a eccessivi sbalzi termici che potrebbero creare della condensa interna, dannosa alla parte elettronica.

Prestare attenzione a non ostruire mai le griglie di aerazione per non compromettere il raffreddamento del motore.

• 3.a. VERIFICHE DA CONDURRE PRIMA DELL'INSTALLAZIONE

 Presenza ed efficienza della messa a terra della linea di alimentazione. Compatibilità della linea di alimentazione con le specifiche elettriche indicate sulla targa presente nel retro del macchinario. Cavi elettrici del circuito di alimentazione di diametro superiore a 1 mm. Stabilità della tensione di rete (sbalzi di tensione inferiori a 10%).

 **Verificare prima dell'installazione la pressione di rete: qualora il valore risultasse superiore a 3,5 bar deve essere installato un riduttore di pressione all'ingresso dell'acqua regolato a 3 bar.**

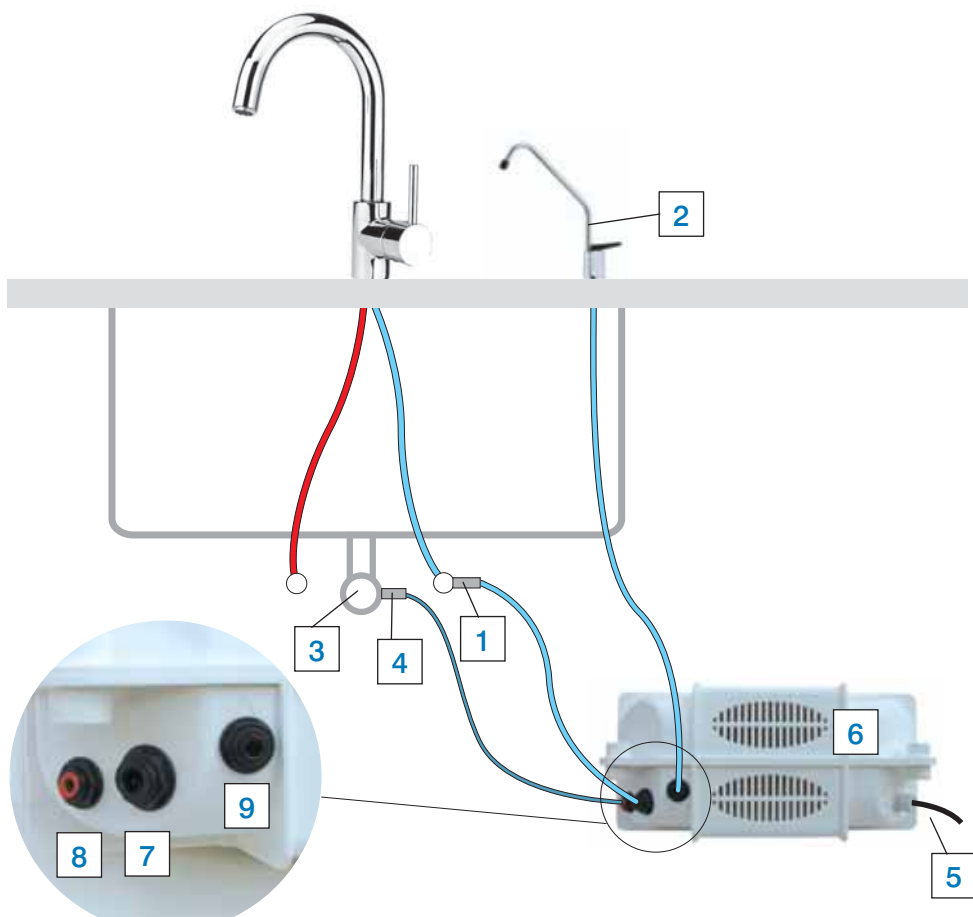


riduttore di pressione



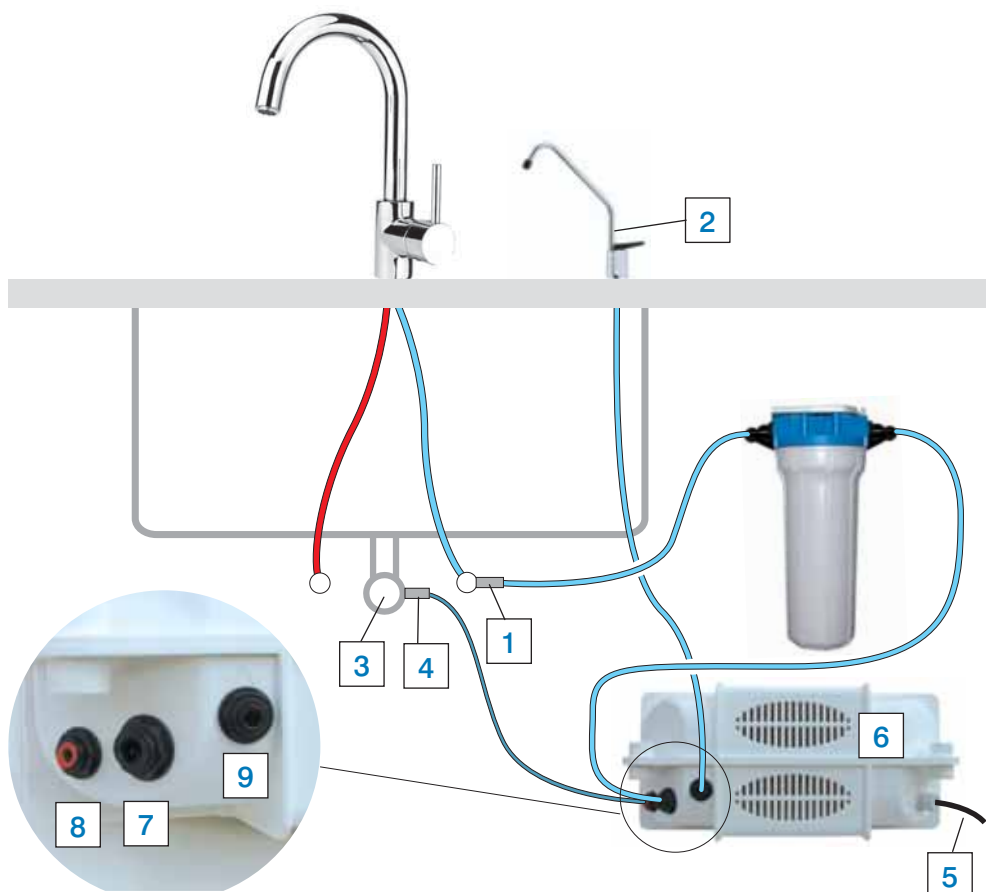
• 3.b. SCHEMA DI INSTALLAZIONE SENZA PREFILTRAZIONE ESTERNA

1. Rubinetto ingresso acqua
2. Rubinetto sopra lavello
3. Staffa di scarico
4. Valvola di non ritorno
5. Alimentazione elettrica
6. Valvola di miscelazione (interna)
7. Collegamento ingresso acqua
8. Collegamento tubo di scarico
9. Collegamento tubo permeato

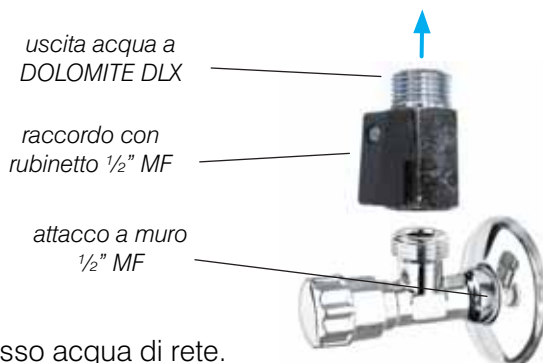


• 3.c. SCHEMA DI INSTALLAZIONE CON PREFILTRAZIONE ESTERNA

1. Rubinetto ingresso acqua
2. Rubinetto sopra lavello
3. Staffa di scarico
4. Valvola di non ritorno
5. Alimentazione elettrica
6. Valvola di miscelazione
7. Collegamento ingresso acqua
8. Collegamento tubo di scarico
9. Collegamento tubo permeato
10. Cartuccia polipropilene

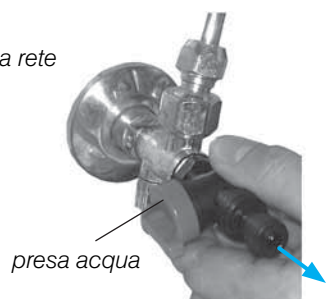
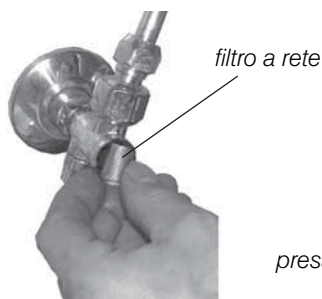
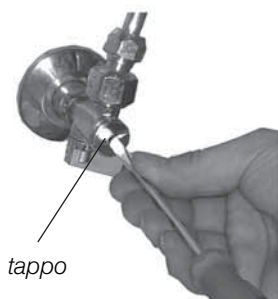


• 3.d. *INSTALLAZIONE TIPICA PRESA ACQUA 1/2" MF*



- Chiudere il rubinetto di ingresso acqua di rete.
- Svitare la ghiera del flessibile acqua fredda.
- Con del nastro teflon, installare il raccordo da 1/2" MF.
- Rimontare il flessibile precedentemente staccato.
- Con del nastro teflon, installare il raccordo presa acqua con valvola per tubo diam. 6.
- Collegare la presa acqua a DOLOMITE DLX.

• 3.e. *INSTALLAZIONE TIPICA PRESA ACQUA 3/8"*

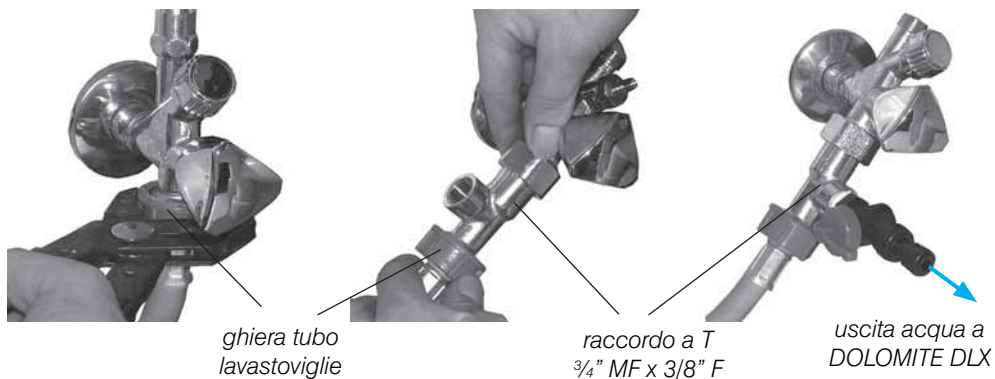


uscita acqua a DOLOMITE DLX



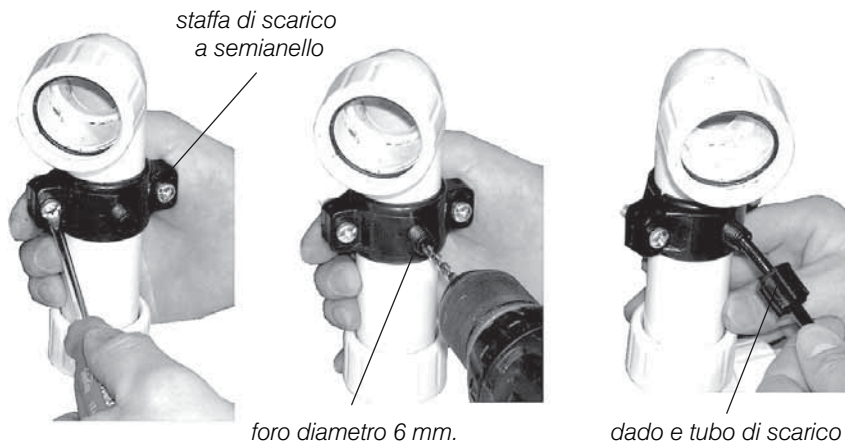
- Chiudere il rubinetto di ingresso acqua di rete.
- Con un cacciavite, svitare il tappo dell'attacco a muro acqua fredda e rimuovere il filtro a rete.
- Con del nastro teflon, installare il raccordo presa acqua per tubo diam. 6mm.
- Collegare la presa acqua a DOLOMITE DLX.

• 3.f. *INSTALLAZIONE TIPICA PRESA ACQUA LAVASTOVIGLIE*



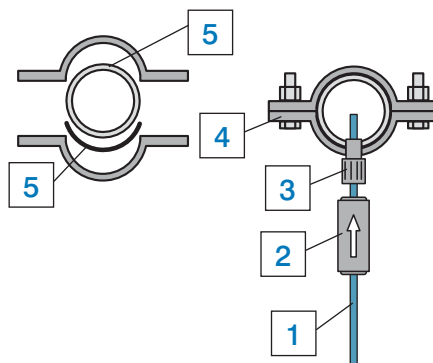
- Chiudere il rubinetto di ingresso acqua di rete.
- Svitare la ghiera del tubo flessibile lavastoviglie.
- Installare il raccordo a T $\frac{3}{4}$ " MF x $\frac{3}{8}$ " F presa acqua lavastoviglie avendo cura di posizionare correttamente le guarnizioni in gomma da $\frac{3}{4}$ "
- Con del nastro teflon, installare il raccordo presa acqua per tubo diam. 6mm.
- Collegare la presa acqua a DOLOMITE DLX.

• 3.g. *INSTALLAZIONE STAFFA DI SCARICO*



- Installare la staffa di scarico a semianello sul tubo del sifone del lavandino.
- Controllare che la guarnizione appoggi correttamente sul tubo e che i bulloni della staffa di scarico siano stretti.
- Svitare e togliere il dado di fissaggio del tubo di scarico.
- Con l'utilizzo di un trapano con punta 6 mm. praticare un foro sul tubo del sifone di scarico in corrispondenza del dado appena smontato.
- Inserire il tubo di scarico nel dado per circa 2 cm. e avvitare il dado di fissaggio sulla staffa.
- Serrare il dado di fissaggio e installare la valvola di non ritorno con la freccia rivolta verso la staffa, il più vicino possibile allo scarico.

1. *Tubo di scarico*
2. *Valvola di non ritorno*
3. *Dado fissaggio tubo di scarico*
4. *Staffa di scarico*
5. *Guarnizione*
6. *Tubo sifone di scarico lavandino*



4 - FUNZIONAMENTO

• 4.a. PRIMO AVVIO IMPIANTO

Il primo avvio dell'impianto deve essere eseguito dall'installatore che ne verifica il corretto funzionamento.

- Inserire la spina di alimentazione ad una presa 230V 50Hz dotata di efficiente messa a terra.
- Ora l'impianto è in grado di funzionare.



- Si raccomanda di far scorrere l'acqua per almeno mezz'ora prima di prelevarla per consumo umano, per dare modo all'impianto di far defluire le sostanze atte alla conservazione della membrana di osmosi inversa.

- Verificare l'assenza di perdite dal circuito e fissare la sonda anti-allagamento sul fondo della macchina.
- Chiudere il coperchio con le 4 viti di fissaggio e posizionare la macchina nel punto definitivo.
- Eseguire la sanificazione di DOLOMITE DLX come descritto nel capitolo:

• 4.b. NORMALE UTILIZZO

Per il normale utilizzo di DOLOMITE DLX è necessario mantenere l'elettrodomestico sempre acceso.

Azionare la leva del rubinetto per prelevare l'acqua.



Evitare assolutamente la disidratazione della membrana, poiché ne verrebbe pregiudicato irrimediabilmente il funzionamento.

• 4.c. INUTILIZZO



Si consiglia, ogni volta che l'apparecchio rimane fermo, per un periodo superiore ad una settimana, di far scorrere l'acqua per almeno 10 minuti prima del prelievo.

Si consiglia di operare una sanificazione dell'impianto ogni 12 mesi o durante le normali operazioni di manutenzione

Per l'esecuzione di tale operazione contattare l'assistenza in quanto deve essere svolta da personale specializzato/tecnici installatori.

5 - MANUTENZIONE

• 5.a. SOSTITUZIONE PREFILTRO ESTERNO



- Allentare con una chiave Dm-Fit i raccordi fissati sul corpo dei filtri in linea.
- Rimuovere il filtro esaurito.
- Attivare il nuovo filtro a carbone attivo facendovi scorrere acqua per circa 10 minuti.
- Installare il nuovo filtro.
- Provvedere alla sanificazione di DOLOMITE DLX.



- L'attivazione del filtro deve essere eseguita da personale tecnico qualificato. La mancata attivazione del filtro può provocare danni alle membrane osmotiche.

• 5.b. VERIFICA TARATURE



- Le operazioni di taratura devono essere effettuate da personale tecnico qualificato.



- Installare in derivazione al tubo del permeato che da DOLOMITE DLX va al rubinetto, un manometro 0-6 bar (o similare).
- Avviate di due giri la vite di taratura del pressostato di massima.
- Aprire il pomello del rubinetto, dopo di che chiudere lentamente il rubinetto finchè la pressione sul manometro arriva a circa 1,5 bar.
- Svitare lentamente la vite di taratura del pressostato finchè il funzionamento di DOLOMITE DLX diventa discontinuo.
- Applicare alla vite di taratura della colla sigillante per impedirne la staratura.



- 5.c. SANIFICAZIONE DOLOMITE DLX

Eseguire la sanificazione prima di ogni cambio filtri, e comunque a intervalli non superiori a 12 mesi.

Eseguire inoltre le operazioni di sanificazione dopo l'inutilizzo prolungato di DOLOMITE DLX e alla prima messa in funzione.



- Tutte le operazioni di sanificazione devono essere effettuate da personale tecnico qualificato.

- Prestare la massima attenzione nell'utilizzo e nel dosaggio dei prodotti chimici.

- Utilizzare indumenti protettivi per la pelle, le mani e gli occhi come indicato nella scheda di sicurezza dei prodotti chimici utilizzati.

- Chiudere la valvola di miscelazione di DOLOMITE DLX e riempire una tanica con 10 litri di acqua osmotizzata.
- Aggiungere acqua ossigenata con una concentrazione dello 0,2% in peso:
 - >> dosare 650 ml di acqua ossigenata a 10 volumi ogni 10 litri di acqua osmotizzata oppure
 - >> dosare 250 ml di acqua ossigenata a 24 volumi ogni 10 litri di acqua osmotizzata oppure
 - >> dosare 180 ml di acqua ossigenata a 36 volumi ogni 10 litri di acqua osmotizzata oppure
 - >> dosare 50 ml di acqua ossigenata a 130 volumi ogni 10 litri di acqua osmotizzata.
- Collegare le tubazioni di entrata acqua, permeato e scarico da DOLOMITE DLX alla tanica.
- Accendere DOLOMITE DLX e far circolare la soluzione sanificante per almeno 10 minuti e attendere che la soluzione agisca nell'elettrodomestico.
- Ricollegare le tubazioni di permeato e scarico precedentemente staccate a DOLOMITE DLX.
- Accendere DOLOMITE DLX ed erogare fino a svuotare la tanica della soluzione sanificante.
- Ricollegare il tubo di entrata acqua a DOLOMITE DLX e aprire la valvola di entrata acqua.
- Eseguire la sostituzione filtri.
- Accendere DOLOMITE DLX ed erogare acqua per almeno 10 minuti fino a far defluire ogni residuo di soluzione sanificante dell'elettrodomestico.

• 5.d. VERIFICA/SOSTITUZIONE MEMBRANE OSMOTICHE

Un decadimento medio delle prestazioni del 10% annuo è da considerarsi normale usura per le membrane osmotiche. Particolari condizioni dell'acqua in ingresso e/o elevati consumi possono accelerare l'intasamento delle membrane.



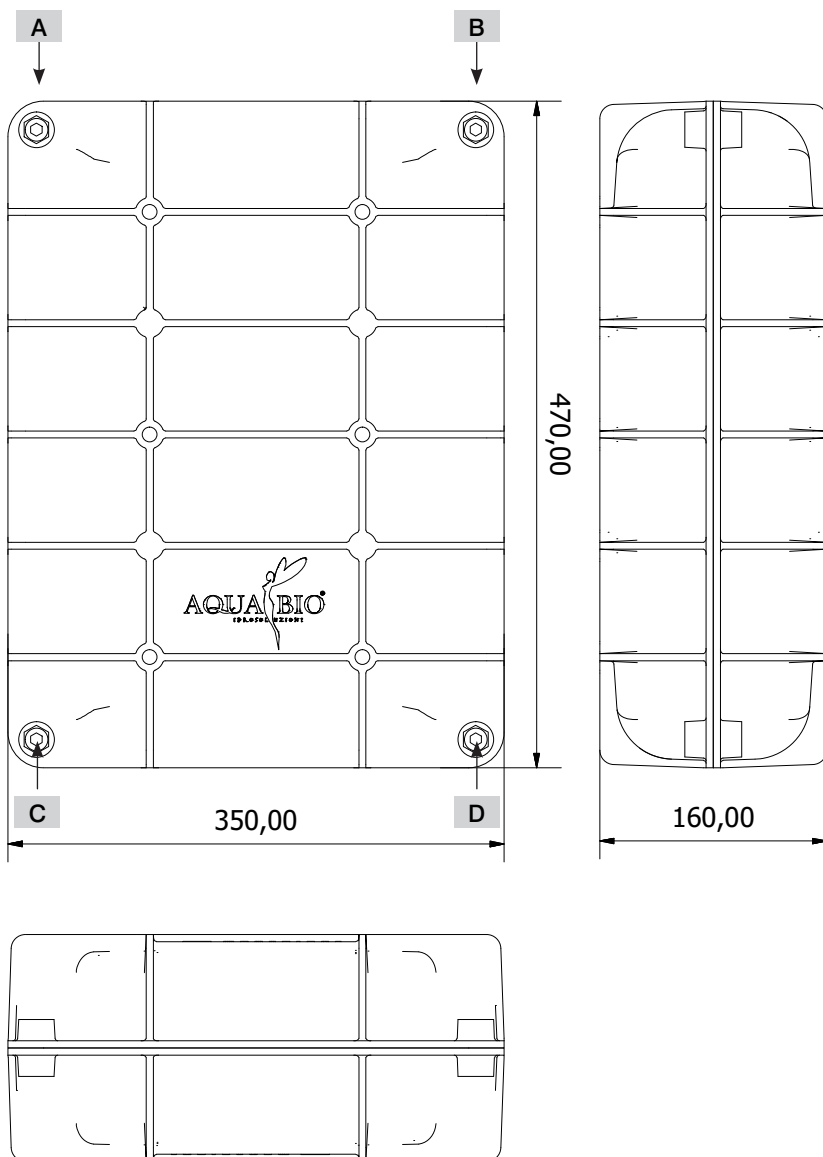
- Chiudere completamente la valvola di miscelazione.
- Erogare acqua e verificare portata permeato e conducibilità con uno strumento di riferimento.
- Nel caso la portata sia ridotta di oltre il 50% rispetto le condizioni iniziali e/o la conducibilità risulti superiore a $80 \mu\text{S}/\text{cm}^2$, provvedere alla sostituzione della membrana osmotica come segue:
- Scollegare i tubi dai raccordi del vessel contenete la membrana.
- Smontare il vessel da DOLOMITE DLX e svitare il tappo.
- Pulire accuratamente il vessel nella parte interna rimuovendo ogni traccia di eventuale incrostazione.
- Smontare la membrana e sostituirla con una nuova dello stesso tipo.
- Le membrane nuove devono essere disimballate immediatamente prima del loro montaggio e devono essere maneggiate con guanti di protezione sterili.
- Prima di installare la membrana nel vessel, lubrificare gli o-ring e la guarnizione superiore.
- Rimontare il vessel con procedura inversa.
- Fare erogare acqua per almeno 15 minuti, quindi verificare portata permeato e qualità.



6 - DIMENSIONI E COMPONENTI

• 6.a. APERTURA DI DOLOMITE DLX

- Allentare e svitare le 4 viti incasso esagono A, B, C, D con una chiave a brucola M10.



• 6.b. **RISOLUZIONE PROBLEMI DOLOMITE DLX**

causa	risoluzione
Mancanza alimentazione elettrica	Assicurarsi che la spina sia inserita e vi sia corrente.
Fusibile bruciato	Smontare la scheda e controllare lo stato del fusibile di protezione, se bruciato sostituirlo.
Intervento del fusibile e dell'interruttore termico di protezione	
Pompa bloccata	Sostituire la pompa e il fusibile di protezione della scheda elettronica.
Cablaggio errato	Controllare il cablaggio e il fissaggio cavi ai morsetti.
Allagamento	Aprire la macchina e controllare eventuali perdite nel circuito idraulico.
DOLOMITE DLX produce poca acqua	
Elettrovalvola intasata	Controllare stato e funzionamento dell'elettrovalvola di ingresso, se intasata sostituirla.
Filtri intasati	Sostituire i filtri.
Pompa bloccata	Sostituire la pompa.
Membrana intasata	Sostituire la membrana.
L'acqua erogata ha un sapore sgradevole	
Filtri esauriti	Sostituire i filtri
Impianto inquinato	Eseguire la sanifica dell'impianto.
Con rubinetto chiuso, DOLOMITE DLX si riavvia per pochi secondi	
Valvola di non ritorno guasta	Sostituire la valvola di non ritorno installata prima del pressostato di massima. (installare un manometro in derivazione sulla tubazione del permeato per controllare la pressione effettiva).
Perdita nel circuito idraulico	Controllare il circuito idraulico fino al rubinetto di prelievo alla ricerca di perdite. (installare un manometro in derivazione sulla tubazione del permeato per controllare la pressione effettiva).
Con rubinetto aperto, DOLOMITE DLX non parte	
Pressostato guasto	Controllare stato e funzionamento del pressostato, se guasto sostituirlo.
Cablaggio errato	Controllare il cablaggio e il fissaggio cavi ai morsetti.
Con rubinetto chiuso, DOLOMITE DLX non si ferma	
Pressostato guasto	Controllare stato e funzionamento del pressostato, se guasto sostituirlo.
Scheda difettosa	Sostituire la scheda.
Con rubinetto aperto, DOLOMITE DLX funziona in modo discontinuo, a singhiozzi	
Pressostato di massima tarato ad una pressione troppo bassa	Eseguire la taratura del pressostato.

• 6.c. LISTA COMPONENTI RICAMBI DOLOMITE DLX

Componente	Q.tà	Codice
SCATOLA BIANCA DLX	1	---
VESSEL PORTAMEMBRANA	1	---
MEMBRANA 300GPD	1	2514
POMPA A PALETTE	1	---
MOTORE ELETTRICO	1	SERIE C
ELETTROVALVOLA 220 V	1	R-MINI-215
PRESSOSTATO HIGH SWITCH	1	A1052
GOMITO FILETTATO 1/4*10	1	AME1004M
GOMITO FILETTATO 3/8*10	4	AME1006M
PASSAPARETE 10 MM	1	ABU1010M
PASSAPARETE 6 MM	2	ABU0606M
CODOLO 6 MM	2	ATEU0606M
CODOLO 10 MM	5	ATEU1010M
TEE 6 MM	1	ATU0606M
TEE 10 MM	1	ATU1010M
DRITTO RIDOTTO 6*4 MM	2	AUC0604M
RIDUZIONE DRITTA 10*6	1	ARD0610M
VALVOLA SALINITA'	1	ACEU0606M
GOMITO FILETTATO 6*3/8	1	AME0604M
DRITTO FILETTATO 6*1/4	1	AMC0604M
ADESIVO BAYER	1	---
ADESIVO DLX	1	---

DICHIARAZIONE DI CONFORMITA'

AQUABIO.it s.r.l.

p.iva 11338861005

Strada Poggino, 102 • 01100 Viterbo (Italy)

tel. +39.0761.251295 fax +39.0761.275704

Sede Legale: Largo Nino Franchellucci, 61 • 00155 Roma

dichiara sotto la propria responsabilità che

DOLOMITE - DLX

è realizzato in conformità alle seguenti Direttive Comunitarie:

- Macchine 98/37/CEE
- Bassa Tensione 73/23/CEE
- Compatibilità Elettromagnetica 89/336/CEE

DOLOMITE DLX rispetta inoltre quanto prescritto dal DM 443 del 21/12/1990 e successivo DM 174 del 06/04/2004 recante disposizioni tecniche concernenti apparecchiature per il trattamento domestico di acque potabili.

In particolare ogni impianto è dotato di un sistema di miscelazione dell'acqua di rete con quella trattata al fine di mantenere le condizioni ai punti d'uso nell'ambito di quanto previsto dal DPR n. 238/1988.

DOLOMITE DLX è dotato di sistema antiallagamento e tutte le parti a contatto con l'acqua destinata ad essere ingerita o assimilata sono rispondenti alle prescrizioni per gli elementi destinati al campo alimentare secondo le normative vigenti.

Viterbo, 03/11/2011

Dorina Holban



La direttiva 2002/96/EC classifica questo prodotto come un attrezzo elettrico/elettronico. Non gettare questo attrezzo come un rifiuto municipale non classificato. Gettare questo prodotto in un centro di raccolta o di riciclaggio secondo la legge locale e nazionale.

Il consumatore ha un ruolo importante nel ridurre l'eliminazione dei rifiuti, predisponendo il riciclaggio degli attrezzi elettrici/elettronici. Il riciclaggio previene la dispersione di materiale pericoloso nella massa di rifiuti municipali.

Il simbolo del bidone barrato ricorda all'utilizzatore di non gettare questo prodotto come un rifiuto municipale non classificato.



questa pagina è stata lasciata volontariamente bianca



AQUABIO.it s.r.l.
Strada Poggino, 102 • 01100 Viterbo (I)
tel. +39.0761.251295 • fax +39.0761.275704
www.aquabio.it • info@aquabio.it

